

suavinēx



**Nawilżacz**

INSTRUKCJA OBSŁUGI



## OSTRZEŻENIA

**Należy uważnie przeczytać tę instrukcję i zachować ją w celu późniejszego wykorzystania.**

1. Niniejsze urządzenie zaprojektowano jako „nawilżacz do użytku domowego”. Jakiegokolwiek inne zastosowanie uważa się za nieodpowiednie, a zatem niebezpieczne. Producent nie ponosi odpowiedzialności za żadne szkody spowodowane nieprawidłowym, niewłaściwym lub nieodpowiedzialnym użyciem urządzenia.
2. Produkt ten nie jest zabawką. Przechowywać go w miejscu niedostępnym dla dzieci. Urządzenie NIE może być używane przez dzieci, osoby o ograniczonej sprawności fizycznej, sensorycznej lub umysłowej bądź osoby mające trudności w uczeniu się, chyba że są nadzorowane lub zostały odpowiednio poinformowane o prawidłowej obsłudze produktu i są świadome potencjalnych zagrożeń. Urządzenie musi być używane, czyszczone i konserwowane przez osobę dorosłą.
3. Po wyjęciu nawilżacza z opakowania, należy upewnić się, że jest on nienaruszony i nie ma żadnych widocznych uszkodzeń. W razie wątpliwości nie należy go używać i skontaktować się z producentem lub dystrybutorem. Jeśli przewód zasilający jest uszkodzony, musi zostać wymieniony przez producenta lub autoryzowany serwis.
4. Urządzenie należy umieścić na płaskiej, sztywnej, stabilnej powierzchni, poza zasięgiem dzieci. Nie umieszczać go na delikatnych powierzchniach lub takich, które są wrażliwe na ciepło, wodę lub wilgoć.
5. Nie używać nawilżacza w pomieszczeniach, w których jest wysoka temperatura.
6. Urządzenie podłączyć do gniazdka, które znajduje się w miejscu niedostępnym dla dzieci. Upewnić się, że moc znamionowa jest zgodna ze specyfikacją zasilania sieciowego, do którego jest podłączone urządzenie (patrz etykieta na spodzie urządzenia).
7. Nie używać przejściówek, listew zasilających i/lub przedłużaczy.
8. Przed napełnieniem nawilżacza wodą w celu użytkowania i czyszczeniem należy odłączyć go od zasilania sieciowego.
9. Przed włączeniem nawilżacza zaleca się staranne przepłukanie nebulizatora i zbiornika bieżącą wodą.
10. Do napełniania zbiornika używać wyłącznie wody. Stosowanie butelkowanej wody mineralnej lub wody destylowanej wydłuży czas eksploatacji urządzenia i zmniejszy częstotliwość czyszczenia w celu usunięcia kamienia.
11. Do wody w podstawie lub zbiorniku nie dodawać żadnych olejków eterycznych ani substancji zapachowych.
12. Jeśli urządzenie nie jest używane, należy wylać wodę ze zbiornika, aby zapobiec rozwojowi drobnoustrojów. Mogą one namnożyć się w zbiorniku na wodę i zostać rozproszone w powietrzu, stwarzając poważne zagrożenie dla zdrowia. Dlatego podczas korzystania z urządzenia zaleca się wymianę wody w zbiorniku co 3 dni. Po tych 3 dniach należy przepłukać nawilżacz bieżącą wodą i usunąć ewentualny osad, który mógł powstać na powierzchni zbiornika. Aby całkowicie zapobiec rozwojowi drobnoustrojów w wodzie, napełnić zbiornik wrzącą wodą i pozostawić do ostygnięcia do około 40°C.
13. Wysokie poziomy wilgotności mogą sprzyjać rozwojowi drobnoustrojów w otoczeniu.

14. Należy upewnić się, że miejsce, w którym umieszczono nawilżacz, nie ulega zmoczeniu lub zawilgoceniu. W przypadku zbyt dużej wilgoci trzeba skierować wylot mgiełki w innym kierunku lub nawet wyłączyć nawilżacz.
15. Nawilżacz ustawić w taki sposób, aby wytwarzana przez niego mgiełka nie była skierowana bezpośrednio na meble, ściany, zasłony, dywaniki, urządzenia elektryczne ani żadne inne elementy, które mogą wchłaniać wilgoć lub być na nią wrażliwe. Uwaga! W trakcie normalnego użytkowania nawilżacza powierzchnie wokół wylotu mgiełki mogą stać się wilgotne na skutek skraplania (np. jeśli bezpośrednio nad urządzeniem znajduje się półka).
16. Nawilżacz umieszczać na wysokości co najmniej 80 cm od podłogi, aby zapobiec skropleniu wody na podłodze (powstaniu kałuży).
17. Nie przykrywać wylotu mgiełki ani kratki wentylacyjnej w podstawie urządzenia odzieżą ani niczym innym. Urządzenie może ulec przegrzaniu i przestać działać.
18. Nie przenosić, podnosić, przechylać ani nie wykonywać żadnych innych czynności związanych z czyszczeniem lub obsługą, gdy nawilżacz jest użytkowany lub podłączony do źródła zasilania. Zawsze odłączać urządzenie od zasilania przed czyszczeniem.
19. Podczas korzystania z urządzeń elektrycznych należy przestrzegać pewnych podstawowych zasad:
  - Nie pociągać za przewód zasilający ani sam nawilżacz, aby odłączyć go od gniazdka.
  - Nie wystawiać urządzenia na działanie warunków atmosferycznych, takich jak deszcz, słońce itp.
  - Urządzenie i kabel zasilający umieszczać z dala od źródeł ciepła.
  - Nie dotykać urządzenia mokrymi ani wilgotnymi rękami.
  - Nie zanurzać urządzenia w wodzie ani innych płynach.
  - Nie dotykać urządzenia, jeśli wpadło ono do wody. W takim przypadku należy odciąć zasilanie i odłączyć kabel zasilający od gniazdka przed dotknięciem urządzenia. Nie używać go ponownie przed skontaktowaniem się z producentem, dystrybutorem lub autoryzowanym serwisem.
20. Urządzenie nie zawiera żadnych części, które mogłyby zostać użyte ponownie przez nabywcę. Nie używać akcesoriów, części ani elementów, które nie zostały dostarczone przez producenta, dystrybutora lub autoryzowany serwis.
21. Jeżeli urządzenie jest wadliwe lub nie działa prawidłowo, należy je natychmiast wyłączyć i odłączyć od zasilania. Nie należy próbować go naprawiać i skontaktować się z producentem, dystrybutorem lub autoryzowanym serwisem. Wszystkie naprawy muszą być wykonywane przez autoryzowany personel techniczny.
22. Odłączyć przewód zasilający, gdy urządzenie nie jest używane.
23. Po użyciu urządzenie należy dokładnie wyczyścić i wysuszyć.
24. Ze względów przeciwpożarowych nie należy umieszczać przewodu zasilającego pod dywanikami czy w pobliżu kaloryferów lub innych grzejników.
25. Specyfikacje produktu mogą ulec zmianie bez wcześniejszego powiadomienia.

## **SPIS TREŚCI**

- 1. WPROWADZENIE**
- 2. ELEMENTY NAWILŻACZA**
- 3. INSTRUKCJA UŻYTKOWANIA**
  - 3.1 NAWILŻACZ**
  - 3.2 HIGROMETR**
- 4. CZYSZCZENIE I KONSERWACJA**
  - 4.1 CZYSZCZENIE CODZIENNE**
  - 4.2 CZYSZCZENIE COTYGODNIOWE**
- 5. ROZWIĄZYWANIE PROBLEMÓW**
- 6. DANE TECHNICZNE**

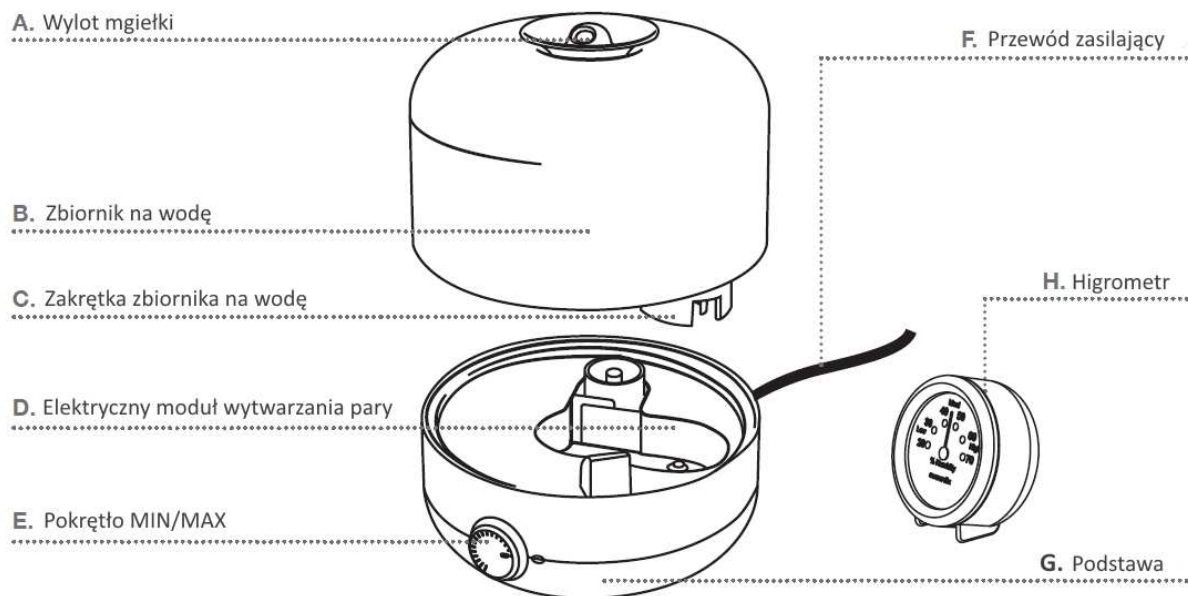
### **1. WPROWADZENIE**

Gama niewielkich urządzeń firmy Suavinex ułatwia codzienną opiekę nad dzieckiem, zapewniając innowacyjne rozwiązania pomagające w trakcie pierwszych lat życia dziecka. Urządzenia te są łatwe w obsłudze i czyszczeniu oraz zostały starannie zaprojektowane, dzięki czemu gwarantują spokój ducha i oszczędność czasu, pozwalając spędzić więcej czasu z dzieckiem i maksymalnie go wykorzystać.

### **NAWILŻACZ**

Działanie nawilżacza firmy Suavinex wytwarzającego zimną mgiełkę polega na poddawaniu wody nebulizacji przy użyciu drgań o wysokiej częstotliwości (ultradźwięków). Wytwarzana zimna mgiełka jest całkowicie bezpieczna dla dzieci, ponieważ nie powoduje ryzyka oparzeń i skraplania ani nie podnosi temperatury w pomieszczeniu. Higrometr (wilgotnościomierz) mierzy poziom wilgotności w pomieszczeniu, umożliwiając tym samym wyregulowanie wylotu mgiełki nawilżacza (idealna temperatura wynosi od 16°C do 20°C przy wilgotności względnej 40–50%). Dzięki wytworzeniu odpowiedniego poziomu wilgotności nawilżacz pomaga chronić drogi oddechowe, a tym samym zapobiega podrażnieniu błon śluzowych i gardła.

## 2. ELEMENTY NAWILŻACZA



## 3. INSTRUKCJA UŻYTKOWANIA

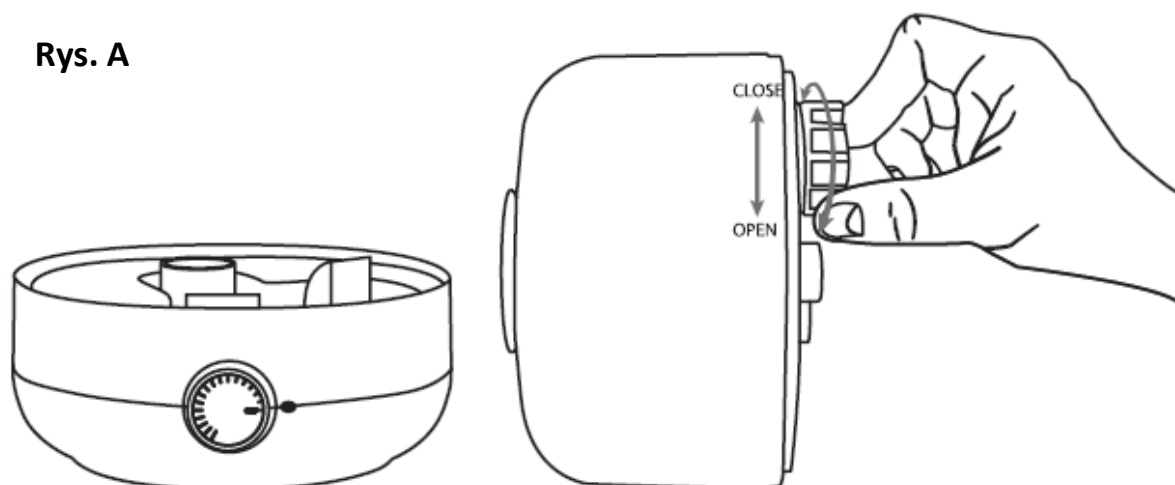
### 3.1 NAWILŻACZ

#### **Ważna informacja przed pierwszym użyciem urządzenia:**

Nawilżacz jest wyposażony w urządzenie wewnętrzne, które automatycznie zatrzymuje cykl wytwarzania mgiełki, jeśli w zbiorniku (B) zabraknie wody.

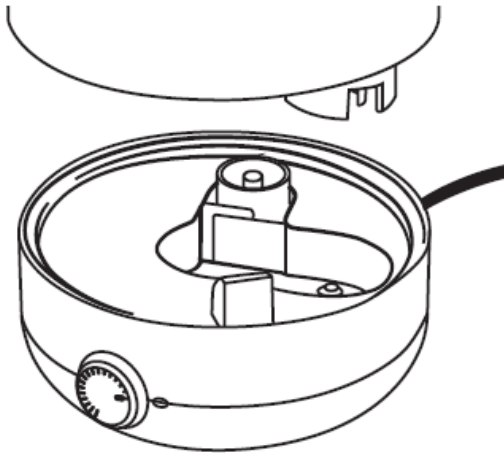
1. Zdejmij wylot mgiełki (A), obracając go i pociągając do góry.
2. Podnieś zbiornik na wodę (B) i odkręć zakrętkę (C), obracając ją w kierunku przeciwnym do ruchu wskazówek zegara (rys. A).

**Rys. A**

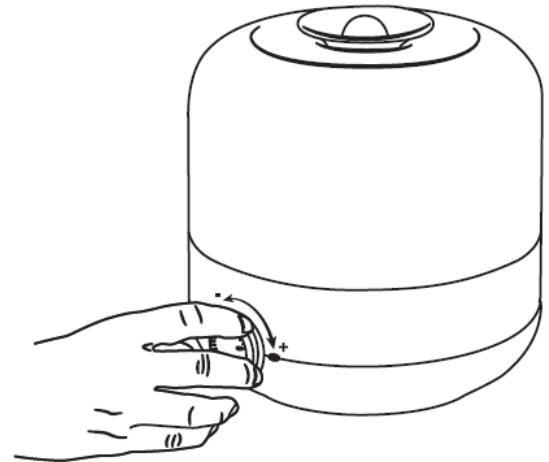


3. Wlej wodę do zbiornika (B). Pełny zbiornik pozwala na 8 godzin nieprzerwanego działania.
4. Zakręć zakrętkę (C) i umieść ponownie zbiornik (B) na podstawie (G). Pamiętaj o konieczności dopasowania podstawy (G) do zbiornika (B) (rys. B).

**Rys. B**



**Rys. C**



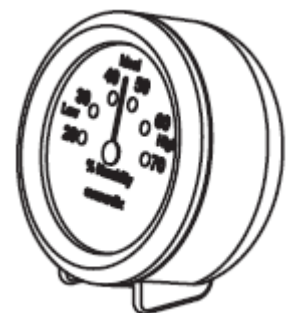
5. Umieść z powrotem wylot mgiełki (A).
6. Włącz urządzenie, obracając pokrętkę (E) w kierunku zgodnym z ruchem wskazówek zegara (rys. C). W ciągu kilku sekund nawilżacz zacznie wytwarzać mgiełkę.
7. Możesz regulować ilość mgiełki, obracając pokrętkę (E) w kierunku minimum, aby ją zmniejszyć, lub w kierunku maksimum, by ją zwiększyć. Możesz również zmieniać kierunek wylotu mgiełki (A).
8. Umieść higrometr (H) w tym samym pomieszczeniu, w pobliżu dziecka.
9. Aby wyłączyć nawilżacz, skręć pokrętkę na minimum. Dźwięk kliknięcia wskaże prawidłowe ustawienie pokrętki i wyłączenie urządzenia.

### 3.2 HIGROMETR

Higrometr firmy Suavinex (rys. D) sprawdza poziom wilgotności, wykorzystując analogowy system pomiaru. Nie wymaga zasilania.

1. Przed wykonaniem pomiaru umieść higrometr w miejscu, w którym ma być zmierzona wilgotność. Pozostaw go tam na co najmniej godzinę. W tym czasie urządzenie dostosowuje się do temperatury otoczenia.
2. Aby pomiar był dokładny, zaleca się nie umieszczać higrometru w pobliżu bezpośrednich źródeł ciepła. Nie należy umieszczać higrometru i nawilżacza zbyt blisko siebie. Do zapewnienia jak najbardziej prawdziwego pomiaru wystarczy, że znajdą się w tym samym pomieszczeniu.

**Rys. D**



## 4. CZYSZCZENIE I KONSERWACJA

Poniższe zalecenia ułatwią odpowiednie czyszczenie i konserwację nawilzacza.

### **Ważne:**

Przed wykonaniem jakichkolwiek czynności związanych z czyszczeniem i/lub konserwacją należy wyłączyć urządzenie, odłączyć przewód zasilający i poczekać, aż całkowicie ostygnie.

### 4.1. CZYSZCZENIE CODZIENNE

#### **ZBIORNIK (B) I MODUŁ ELEKTRYCZNY (D):**

Aby zapobiec ewentualnemu rozwojowi bakterii lub powstaniu kamienia bądź ograniczyć te procesy, urządzenie należy czyścić codziennie zgodnie z następującą instrukcją:

1. Podnieś zbiornik (B) i odkręć zakrętkę (C), obracając ją w kierunku przeciwnym do ruchu wskazówek zegara (rys. A).
2. Wylej resztę wody ze zbiornika (B), uważając, aby nie zamoczyć przewodu zasilającego (F).
3. Przepłucz zbiornik (B) i moduł elektryczny kilka razy, aby całkowicie usunąć wszelkie zanieczyszczenia i wodę.
4. Dokładnie osusz zbiornik (B), moduł elektryczny (D) i wylot mgiełki suchą ściereczką.
5. Jeśli nawilzacz nie ma być używany po czyszczeniu, osusz wszystkie części urządzenia, a następnie odłóż go w bezpieczne, suche miejsce.

### 4.2. CZYSZCZENIE COTYGODNIOWE

#### **POWIERZCHNIA ZEWNĘTRZNA:**

1. Wyczyść urządzenie miękką, lekko wilgotną ściereczką.
2. Nie używaj silnych produktów, takich jak żrące środki czyszczące, alkohol, rozpuszczalniki itp., ponieważ mogą one spowodować trwałe uszkodzenie powierzchni urządzenia.

#### **WNĘTRZE:**

#### **ZBIORNIK (B) I MODUŁ ELEKTRYCZNY (D):**

Sole mineralne zawarte w wodzie powodują tworzenie się kamienia w zbiorniku. Szybkość powstawania kamienia zależy od twardości wody i częstotliwości, z jaką korzysta się z nawilzacza. Kamień zmniejsza wydajność nawilzacza i może uniemożliwić jego prawidłowe działanie. Aby tego uniknąć, należy stosować się do następujących zaleceń:

1. Napełnij zbiornik (B) i moduł elektryczny (D) bieżącą wodą.
2. Przepłucz kilkakrotnie tak, aby woda wszędzie dotarła, uważając, aby nie zamoczyć przewodu zasilającego (F) ani pokrętła (E).
3. Po wylaniu reszty wody napełnij zbiornik (B) i moduł elektryczny (D) roztworem składającym się pół na pół z wody i octu.
4. Zakręć ponownie zakrętkę (C) na zbiorniku (B) i pozwól działać roztworowi na obie części przez co najmniej 4 godziny.
5. Delikatnie poruszaj urządzeniem, wykonując ruch wirowy, przez kilka minut, a ewentualny pozostały kamień usuń ściereczką.
6. Wypłucz zbiornik (B) i moduł elektryczny (D) kilkakrotnie bieżącą wodą.

7. Pozostaw do odcieknięcia, a następnie osusz wszystkie mokre części (wewnątrz i na zewnątrz) miękką ściereczką.
8. Jeżeli urządzenie nie będzie używane przez dłuższy czas po czyszczeniu, wysusz wszystkie jego części. Aby uniknąć zawilgocenia, przed ponownym zakręceniem zakrętki (C), odpowiednio osusz wnętrze zbiornika (B). Następnie przechowuj urządzenie w suchym, dobrze zabezpieczonym miejscu.

## 5. ROZWIĄZYWANIE PROBLEMÓW

W razie jakichkolwiek pytań prosimy o kontakt z oficjalnym dystrybutorem firmy Suavinex w danym kraju. Z przyjemnością pomożemy w rozwiązaniu ewentualnych problemów.

PROBLEM	ROZWIĄZANIE
<b>Nawilżacz nie działa.</b>	<ul style="list-style-type: none"> <li>— Sprawdź, czy przewód zasilający (F) jest prawidłowo podłączony do zasilania sieciowego.</li> <li>— Sprawdź, czy pokrętko (E) nie znajduje się w pozycji wyłączonej (MIN).</li> <li>— Sprawdź, czy w zbiorniku (B) nawilżacza znajduje się woda.</li> <li>— Sprawdź, czy w zbiorniku (B) lub nebulizatorze nie ma kamienia.</li> </ul>
<b>Nawilżacz wydziela dziwny zapach.</b>	<ul style="list-style-type: none"> <li>— Wykonaj zwykłe codzienne czyszczenie, zgodnie z opisem w części „Czyszczenie i konserwacja”. Następnie pozostaw zbiornik na wodę (B) w chłodnym miejscu na 12 godzin z odkręconą zakrętką (C).</li> </ul>



## 5. DANE TECHNICZNE

### MODEL NAWILŻACZA – UM060

Napięcie znamionowe:

220–240 V ~ 50/60 Hz

Moc: 20 W

Pojemność zbiornika na wodę: 1,8 l

Mgiewka: ~200 ml/godz.

Warunki przechowywania:

Temperatura otoczenia: –10 ÷ 70°C

Wilgotność względna: 10 ÷ 90%

### MODEL HIGROMETRU – IG060

Zakres: 30% – 70%

Rozdzielczość: 10%

### Zgodność CE:

Nawilżacz i higrometr spełniają wszystkie podstawowe wymagania i inne postanowienia zawarte w dyrektywach UE: 2014/30/UE (zgodność elektromagnetyczna) oraz 2014/35/UE (bezpieczeństwo elektryczne).

W celu uzyskania kopii deklaracji zgodności CE należy skontaktować się z producentem:

Laboratorios Suavinex – C/ del Marco parcela R88






Polígono Las Atalayas – 03114

ALICANTE — HISZPANIA

[www.suavinex.com](http://www.suavinex.com)

[suavinex@suavinex.com](mailto:suavinex@suavinex.com)

C.I.F: A-03123122 R.S.I: nº3902245/A

	Urządzenie spełnia podstawowe wymagania zawarte w obowiązujących dyrektywach UE.
	Przeostroga
	Zapoznać się z instrukcjami
	Instrukcja użytkownika
	Na terenie Unii Europejskiej niniejszego produktu nie wolno wyrzucać z innymi odpadami z gospodarstw domowych, aby uniknąć wyrządzenia szkód środowisku lub zdrowiu ludzkiemu. Dlatego należy je poddać odpowiedniemu recyklingowi, promując zrównoważone wykorzystanie zasobów materialnych. Aby zwrócić zużyte urządzenie, należy skorzystać z odpowiednich systemów recyklingu lub skontaktować się ze sprzedawcą produktu. Umożliwi to właściwą utylizację produktu, tak aby mógł on zostać bezpiecznie poddany recyklingowi.
<p>Produkt ten spełnia wymagania dyrektywy UE 2012/19/UE. Symbol przekreślonego pojemnika na odpady na urządzeniu wskazuje, że po zakończeniu użytkowania nie należy go wyrzucać do odpadów z gospodarstwa domowego, ale przekazać je do punktu selektywnej zbiórki odpadów elektrycznych lub zwrócić dystrybutorowi przy zakupie innego podobnego urządzenia. Użytkownik jest odpowiedzialny za przekazanie urządzenia do specjalnego punktu gromadzenia odpadów po zakończeniu jego użytkowania. Jeśli nieużywane urządzenie zostanie prawidłowo zebrane jako odpady segregowane, można je poddać recyklingowi, przetworzyć i usunąć ekologicznie. Zapobiega to negatywnemu oddziaływaniu na środowisko oraz zdrowie, a także pomaga zapewnić poddanie recyklingowi materiałów produktu. W celu uzyskania dalszych informacji na temat dostępnych usług utylizacji odpadów należy skontaktować się z punktem utylizacji odpadów lub sklepem, w którym zakupiono urządzenie.</p>	

# suavinēx

**LABORATORIOS SUAVINEX, S.A**

C/ del Marco parcela R88  
Polígono Las Atalayas 03114 ALICANTE · HISZPANIA  
www.suavinex.com · suavinex@suavinex.com  
C.I.F: A-03123122 · R.S.I: n°3902245/A

Wyłączny dystrybutor marki Suavinex w Polsce:

Babygroup s.r.o.  
Masarykova 968  
76901 Holesov  
Czechy

Przedstawiciel handlowy:  
**Mądra Mama Karolina Korbiel**  
tel. +48 606 771 110  
izabela@babygroup.cz  
karolina@babygroup.cz